

N°42

Octobre
2013

le Pontivyen

Bulletin d'information municipal de Pontivy - Trimestriel



Rentrée

*Les nouveaux
Pontivyens*



Voirie

*Un véhicule
électrique*



Saison culturelle

Toutes les dates



Inauguration

Bienvenue à l'Espace KENERE

(dossier p12-13)

zoom

L'an dernier...

18 activités
différentes proposées
à l'école du sport

684 manifestations
accueillies au Palais des congrès
et au Théâtre des halles

229160 m²
du domaine sportif
entretenus

47 participants
à l'opération
« 1'enfant, 1'arbre »

97 œuvres de la
collection municipale
prêtées à des musées

30 permis de construire
délivrés pour des bâtiments
à usage d'habitation

199 corbeilles
de propreté entretenues

532 tournées
de balayages réalisées
sur la voirie

Palais des congrès

Améliorer le confort thermique et maîtriser les consommations d'énergie

Le Palais des congrès, inauguré en 1964 sous le nom de Salle des fêtes (puis en 1983 sous le nom de Salle des fêtes Marcel Lambert), a subi, depuis son édification, plusieurs rénovations (l'une des plus importantes fut la mise en place de la verrière du hall d'accueil en 1999). Centre névralgique de la vie culturelle et associative pontivyenne, l'édifice avait, cette année, besoin de quelques travaux de rénovation puisque son confort thermique et ses équipements de gestion d'ambiance ne correspondaient plus aux standards actuels. Ces travaux concernaient donc l'ensemble de l'enveloppe du bâtiment. En mai dernier, un film solaire a, dans un premier temps, été posé sur la verrière afin de diminuer les surchauffes du hall d'accueil lors des jours de fort ensoleillement. En effet, sans ce film, les températures mesurées derrière le vitrage pouvaient atteindre 32°C en plein soleil. Désormais, elles ne dépasseront plus les 25°C.

Dans un second temps, il a fallu procéder au changement des menuiseries extérieures. Le ravalement de façade du Palais des congrès était ainsi à envisager dans la mesure où l'enduit n'assurait plus complètement son rôle d'étanchéité.

Cette opération visait également à renouveler l'isolation par l'extérieur et par l'intérieur dans d'autres cas. L'isolation par l'extérieur a pour avantage de ne pas faire perdre de place dans les bâtiments et de supprimer les ponts thermiques générés par les dalles de plancher.

Les travaux devraient s'achever fin novembre 2013. Ils comprendront également des aménagements d'ordre pratique: amélioration du guichet d'accueil et remplacement de deux portes d'entrée de la grande salle dans le cadre de la mise en accessibilité pour les personnes à mobilité réduite.

Parallèlement à ces travaux d'isolation, une étude sur les systèmes de chauffage et de climatisation est en cours. De nouveaux travaux d'amélioration du site sont donc à prévoir en 2014.

Un film solaire régule la température de la verrière.



édito



Henri Le Dorze
Maire de Pontivy,
Maer Pondi

Le Pontivyen n°42
Octobre 2013

8, rue François Mitterrand

56300 Pontivy

Directeur de publication :

Henri Le Dorze

Textes et photos :

service communication de la Ville

de Pontivy

Conception : perigraphe.fr

Impression : Cloître Imprimeurs

Cette rentrée a, comme à l'accoutumée, été synonyme de renouveau pour les élèves qui ont pris le chemin de leur nouvelle classe ou de leur nouvel établissement. Et cette année les services de la Ville ont aussi éprouvé ce sentiment de renouveau en franchissant une étape décisive : l'ouverture de l'Espace KENERE, médiathèque-archives.

Ouvert au public depuis la dernière semaine de septembre, cet équipement dont chacun appréciera l'audace architecturale, a vocation à devenir le rendez-vous incontournable de la culture pour Pontivy et ses environs mais aussi un vecteur de lien social grâce à la configuration chaleureuse des lieux.

Le lien social, c'est aussi ce qui explique le succès rencontré par la piscine découverte cet été. Plébiscitée par les familles mais aussi les estivants et les sportifs, la Plage a montré qu'à la faveur d'un été ensoleillé, elle était un atout complémentaire pour tous. La forte fréquentation estivale des deux piscines en atteste pleinement.

Le renouveau de la rentrée c'est aussi la mise en ligne du nouveau site internet de la Ville grâce auquel chacun trouvera toute information utile sur Pontivy et son service public. C'est aussi dans cette optique de visibilité et d'efficacité que Pontivy Communauté vient d'installer son siège sur le site de l'ancien hôpital. Ce déménagement présente une forte valeur ajoutée car il constitue le point de départ d'une réhabilitation globale de Tréleau.

Comme bien d'autres, ces thèmes municipaux ou intercommunaux viendront nourrir le débat citoyen qui rythmera la campagne préparant les élections municipales de mars 2014. Nous devons tous nous projeter dans l'avenir et imaginer le Pontivy de 2020 : ses emplois, son environnement, ses logements... Je l'ai récemment rappelé aux jeunes nouvellement inscrits sur les listes électorales : la citoyenneté est une notion active, c'est une participation permanente à l'avenir du collectif. Vous êtes donc toutes et tous invités à prendre part aux rencontres citoyennes qui verront le jour dans les prochains mois. Car l'avenir de Pontivy est entre les mains des Pontivyens.

An distro-skol-mañ a dalvez, evel kustum, kement hag adnevezidigezh evit ar skolidi o deus kemeret an hent d'o c'hlas nevez pe d'o skol nevez. Hag er blez-mañ o deus anavezet servijoù ar Gêr an adnevezidigezh-se ivez p'o deus graet ur c'hammed pouezus à-raok : digoriñ ar vediaoueg.

A-c'houde ar sizhun diwezhañ a viz Gwengolo eo digor an ti-se. Tonket eo al lec'h-se, a blijo e savouriezh hardizh d'an holl, pechañs, da zont da vout lec'h an emgavioù sevenadurel evit Pondi hag ar c'hornad, mes ur benveg da grouiñ liammoù sokial e vo ivez gant ar feson c'hwek m'eo aozet al lec'h.

Krouiñ liammoù sokial, se ivez a zispleg perak e oa bet graet berzh gant ar poull-neuial dido en hañv-mañ. Berzh e-mesk ar familhoù ha berzh ivez e-mesk an hañvourien hag ar sportourien. Gant an heoliek ma'z eo bet an hañv, eo bet gwelet e oa an "draezhenn" un dra vat ouzhpenn evit ar Gêr. An niver bras a dud a oa bet er poull-neuial e-pad an hañv en diskouez mat.

Adnevezidigezh an distro-skol a weler ivez gant lec'hienn Genrouedad nevez ar Gêr emeur o paouez lakaat enlinenn. Pep hini a c'hello kavout titouroù talvoudus diàr-benn Pondi hag he servij publik. Gant an hevelep c'hoant da vout gwelet ha da vout efedus, emañ Pondi Kumuniezh é paouez staliñ he sez en ospital kozh. Un dra vat eo an dilojadeg-se evit ar Gêr dre ma ya d'ober ur c'hammed kentañ evit un adkempennadur hollek a garter Trandour.

Mont a ray ar c'haozioù diàr-benn ar gumun pe an etrekumunelezh, evel kalz a re arall, da vagni breudoù ar geodedourien a vo a-hed ar prantad kabaliñ a vo evit dilennadegoù ar c'huzulioù-kêr e miz Meurzh 2014. Rankout a ra an holl ac'hanomp sevel raktresoù evit an amzer-da-zont hag ijiniñ Pondi a-benn 2020 : an implijoù, an endro, an tiez-lojiñ... N'eus ket pell em eus degaset an dra-se da soñj d'ar re yaouank nevez-enskrivet àr rolloù an dilennerion : ur c'heal oberiat eo ar geodedouriezh, bez' eo kemer perzh, hep ehan, en amzer-da-zont ar vuhez-stroll. Pedet oc'h-holl, paotred koulz ha merc'hed, da gemer perzh en emgavioù keodedourien a vo krouet er mizioù-mañ 'za. Rak etre daouarn tud Pondi emañ amzer-da-zont Pondi.



sommaire

Édito.....3

Vie Municipale4-7

Les nouveaux Pontivyens
Voyage à Wesseling
Le site Internet
Bilan de la Plage
Pontivy Communauté à Tréleau
Véhicule électrique
Hôpital de Kério
Thèses à l'IUT

La commission.....8

Commission Action scolaire et jeunesse

La Ville qui change..9-10

Travaux dans les écoles
Trottoirs de Stival
Trois nouvelles rues

Agenda11

Dossier12-13

L'Espace KENERE est ouvert

Culture et loisirs....14-19

La saison culturelle 2013/2014
Un été réussi
Exposition aux Bains-Douches
En'voie d'expression
Festival de guitare acoustique
Les Tréteaux du Blavet
Festival Images & sons
Kerlenn Pondi
Avalon Celtic Dances

Patrimoine20



vie municipale

Nouveaux Pontivyens

L'accueil de la municipalité

La cérémonie de bienvenue aux nouvelles familles arrivées dans la commune s'est déroulée le 14 septembre au Palais des congrès. Comme chaque année, près de 300 invitations ont été envoyées aux personnes arrivées à Pontivy entre le 1^{er} août 2012 et le 31 août 2013. Une cinquantaine de néo Pontivyens étaient présents lors de cette cérémonie durant laquelle le Maire, Henri Le Dorze, a présenté les atouts de la ville sur le plan associatif, scolaire, universitaire et environnemental. Parmi les nouveaux arrivants, certains viennent en voisins, des communes environnantes ou de villes proches, Loudéac, Pluvigner ou Fougères, mais également de départements plus lointains, comme le Var, le Puy-de-Dôme, la Dordogne ou Paris. Ces nouveaux habitants sont arrivés à Pontivy suite à une mutation professionnelle. D'autres comptent y passer une retraite paisible. D'autres encore reviennent après quelques années d'absence afin de se rapprocher de



leur famille. Au cours de cette réception, ils ont pu faire connaissance avec l'ensemble des adjoints et une partie du personnel administratif et technique. Quelques cadeaux de bienvenue ont aussi été distribués : places de concert gratuites, abonnements d'un an à l'Espace KENERE, livres sur la ville, programmes des animations jeunesse, etc. De quoi découvrir la cité pontivyenne.

51 Pontivyens à Wesseling

Début juillet, les membres du Comité des jumelages et amitié des Pontivyens se sont rendus à Wesseling dans le cadre d'un échange associatif entre les deux villes jumelées. 51 personnes étaient du voyage et représentaient six associations de Pontivy : la GSI football, la GSI gymnastique, l'Athlétisme Pays de Pontivy, le Tennis Club Pontivyen, les Amis de Stival et les Diatos de la Cambuse (Gaillards d'avant). 26 familles d'accueil allemandes ont hébergé l'ensemble des participants qui ont été accueillis dès leur arrivée par Hans Peter Haupt, le maire de Wesseling. Tournoi de football, participation au forum des associations et animations au cours de la stadtfest étaient au programme du séjour en

Rhénanie. Cet échange s'inscrit dans la continuité du quarantième anniversaire du jumelage entre les deux villes qui fut célébré l'an dernier. Les deux maires avaient alors affirmé leur volonté de redynamiser les échanges entre les deux cités, notamment au niveau des jeunes. Le Comité des jumelages, présidé par Mickaël Le Botlan, a entendu ce message puisque 31 jeunes de 9 à 16 ans faisaient partie du groupe. Dans le courant du mois d'octobre, ce sont les pompiers de Pontivy qui vont rencontrer leurs homologues allemands afin d'étudier et de comparer leurs différentes méthodes de travail, les deux capitaines de compagnie ayant donné leur accord.

*31 jeunes de 9 à 16 ans
faisaient partie du
voyage à Wesseling*



Communication

Le site Internet de la ville

Depuis la rentrée, le site Internet de la ville a changé d'aspect. Se voulant plus aéré, plus clair et plus simple d'utilisation qu'auparavant, il reprend les mêmes codes couleurs, les mêmes pictogrammes et les mêmes éléments d'habillage que Le Pontivyen, ce qui permet une cohérence visuelle des deux supports de communication. Sur la page d'accueil, un diaporama animé met en avant les informations concernant l'actualité de la municipalité. La colonne de droite donne accès aux différents sites « métiers » de la ville (ex : Espace famille), aux documents à consulter en ligne et à des liens utiles. La colonne de gauche donne accès à un flux d'informations publiques (via le site de « service-public.fr » ainsi qu'à la météo de

Pontivy sur trois jours. Le menu déroulant situé en haut de page donne accès à toutes les informations concernant la ville, aux formulaires à télécharger et à la présentation des différents services. Dans la colonne centrale se succèdent par ordre de publication des articles d'actualité sur Pontivy. L'agenda, l'une des grandes nouveautés du site se situe dans la colonne de gauche. Cet agenda annonce les différents événements se déroulant dans la ville (concerts, expositions, travaux, etc.). Ce site est bien entendu évolutif et de nombreuses pages et de nouvelles fonctionnalités vont être intégrées dans son architecture au cours des prochaines semaines.



Le site est accessible à l'adresse : www.pontivy.fr

Espace Michel Masson

Le soleil a profité à la Plage

La piscine découverte a souvent fait le plein de visiteurs cet été. « Cet un beau succès rendu possible par une météo favorable » souligne le maire Henri Le Dorze. Un groupe de travail présidé par Daniel Le Couviour, premier adjoint, va maintenant se réunir pour tirer le bilan de la saison et évoquer l'avenir de cet équipement.

Les chiffres de la fréquentation

du 6 au 31 juillet 12476
du 1^{er} août au 1^{er} septembre 8720

Moyenne journalière : 365

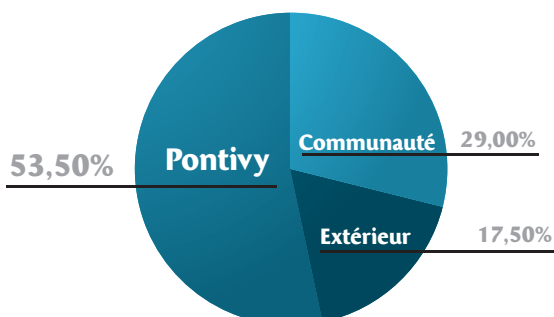
- du 6 au 31 juillet 479
- du 1^{er} août au 1^{er} septembre 272

Affluence	maxi	mini
Juillet	le 17 : 944	le 27 : 14
Août	le 1 ^{er} : 868	le 24 : 42

Moyenne 10 meilleures affluences 762
(dont 9 du 6 juillet au 1^{er} août)
Moyenne 10 moins bonnes 47

Entrées : 21 196

Répartition





vie municipale

↳ *Emménagement*

Pontivy Communauté à Tréleau

Les bureaux de Pontivy Communauté sont installés depuis début septembre dans l'aile droite de l'ancien hôpital de Pontivy. Ce nouveau siège dispose d'un accueil au public, de 19 bureaux dédiés aux agents, répartis sur une surface de 400 m², de 5 bureaux dédiés à la direction et aux élus, répartis sur une surface de 150 m², d'une grande salle de réunion équipée en matériel informatique et vidéo, et d'une salle dédiée à la réception du public sur des actions ponctuelles (vente des cartes scolaires, permanences diverses...).

Pour l'heure, ce sont les services administratifs qui sont transférés. Une partie des services techniques rejoindra le site au 1^{er} trimestre 2014 : la direction, le service eau et assainissement et le bureau d'études occuperont le rez-de-chaussée du bâtiment, qui fera également l'objet de travaux. Les services Propreté, Voirie et Espaces verts resteront au centre technique, situé à Tréhonin. Une fois cette première tranche de travaux achevée, les élus seront amenés à se prononcer sur l'avenir des espaces inoccupés au rez-de-chaussée et dans les

bâtiments attenants. « À l'heure actuelle, aucune décision n'est arrêtée. Mais mon souhait est de définir un projet d'aménagement pour ces parties, dans les 6 mois à venir », confie Jean-Luc Oliviéro, Président de Pontivy Communauté. « Cette acquisition est un acte fort : nous prenons nos quartiers dans un lieu emblématique du territoire, parfaitement identifiable par les citoyens et les agents des 24 communes, et bientôt 26, ce qui je l'espère, les encouragera à passer plus souvent les portes de la Communauté » conclut le Président.

*Pontivy Communauté,
Place Ernest Jan
B.P. 96, 56 300 Pontivy
Tél : 02 97 25 01 70 /
Fax : 02 97 25 63 69*

*Horaires d'ouverture :
du lundi au vendredi,
de 9h à 12h
et de 14h à 17h.*

Quelques chiffres :

- ↳ **Surface totale de bâtiment acquise : 4 539m²**
- ↳ **Surface aménagée par Pontivy Communauté au 30 août 2013 : 1 200m², sur 2 étages,**
- ↳ **24 bureaux, 1 salle de réunion, 1 salle de permanence et 6km de câbles,**
- ↳ **Coût d'achat du bâtiment : 1,5 million d'€,**
- ↳ **Coût des travaux : 295 000 €, hors ravalement de façade et nettoyage de la toiture.**

↳ *Un véhicule électrique pour les services techniques*

Les services techniques de la ville ont fait l'acquisition d'un véhicule utilitaire à propulsion électrique, ceci afin de se conformer à l'action 2 de l'Agenda 21 qui a pour objet de réduire la consommation d'énergie fossile des véhicules communaux. À l'origine pourtant, l'option de généraliser le recours aux véhicules électriques ne présentait pas des avantages écologiques et financiers clairs et évidents puisque le mix énergétique de l'électricité comprend également des énergies fossiles et génère d'autres types de déchets polluants. L'alternative a donc été d'inscrire pour l'achat de véhicules neufs, des critères de faibles émissions de gaz à effet de serre sur des moteurs standards.

Cependant il est apparu que pour certains usages, la propulsion électrique présentait de nombreux avantages. C'est notamment le cas de ce véhicule qui est affecté à l'entretien de la voirie et des toilettes publiques. Sa taille lui permet d'évoluer plus facilement en milieu urbain, il est silencieux et permet de préserver l'ambiance des parcs et jardins. D'autre part, sa propulsion électrique est adaptée à des arrêts fréquents sans qu'il soit nécessaire de laisser tourner le moteur ou de générer une forte surconsommation au démarrage contrairement aux moteurs à essence. Sa capacité de transport est juste suffisante pour accueillir deux agents et du matériel d'entretien, lavage et arrosage si nécessaire.



Philippe Thomas à la tête du CHCB

Cet été, Philippe Thomas, 58 ans, diplômé de l'École des hautes études en santé publique de Rennes, a succédé à Jean-Pierre Dupont à la tête du Centre Hospitalier du Centre Bretagne (CHCB), à Noyal-Pontivy. Après avoir travaillé dans sept hôpitaux différents et avoir été cinq fois chef d'établissement en l'espace de trente ans, cet Alsacien d'origine livre ses impressions sur sa nouvelle mission et détaille la vision qu'il a de l'avenir de l'hôpital.

Quelles sont vos premières impressions après ces premières semaines passées à la tête du CHCB ?

D'abord, j'ai pris mes fonctions avec beaucoup d'enthousiasme. Le nouvel hôpital de Kério est un formidable outil de travail, moderne, bien conçu et idéalement situé géographiquement. Je mesure le chemin parcouru par tous les acteurs de ce projet qui ont réussi à faire travailler ensemble des villes séparées de plusieurs kilomètres. Évidemment, je n'oublie pas Guémené-sur-Scorff et le centre de rééducation de Plémet, que j'ai également en charge. Des projets de reconstruction et de réhabilitation sont à l'étude. Je suis aussi très attentif au devenir des anciens sites, comme celui de Jégourel (ancien hôpital de Pontivy) et à la rénovation des EHPAD (Établissements d'hébergement pour personnes âgées dépendantes).

Le site de Kério est, certes, très moderne, mais qu'en est-il de l'offre de soins actuellement ?

La notion essentielle concernant le fonctionnement de Kério est l'attractivité. Pour les patients du territoire tout d'abord. Il faut éviter la concurrence inutile, avec Vannes et Lorient par exemple. De fait, mutualiser les compétences apparaît essentiel. Ensuite, il faut convaincre les médecins de s'inscrire dans un projet professionnel global. Actuellement ils sont au nombre de 100 sur le site. L'idéal serait d'en avoir 15 de plus.

Le service de la Maison médicale de garde prévu depuis plusieurs semaines est-il opérationnel ?

Il l'est depuis le 28 septembre. C'est un dispositif qui s'inscrit dans le Projet Régional de Santé (PRS). L'objectif étant bien entendu de désengorger les Urgences.



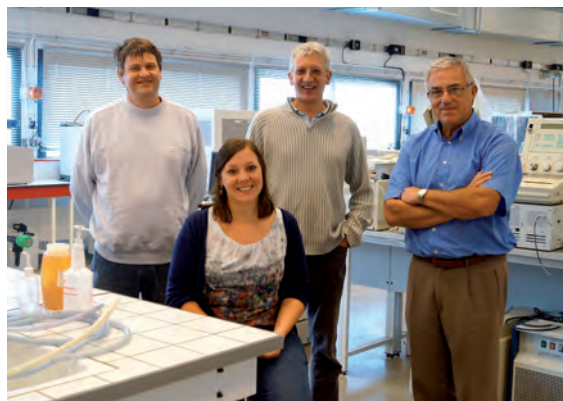
Philippe Thomas, nouveau directeur du CHCB

Horaires d'ouverture de la MMG

- ↘ Les samedis de 14h à 18h et de 20h à minuit,
 - ↘ Les dimanches et jours fériés de 8h à 12h, de 14h à 18h et de 20h à minuit
- Le médecin de garde est joignable en composant le 15.

De nouvelles thèses

Le site universitaire de Pontivy a la particularité d'associer en un même lieu l'enseignement, la recherche universitaire et le transfert de technologie. En matière de recherche, le nombre de thèses soutenues est passé à quatre le 4 septembre dernier grâce à Mehdi Dif qui a présenté ses travaux sur « l'application d'un procédé d'absorption-coagulation-floculation à la régénération de solutions acide et basique de nettoyage en place ». Depuis le 1^{er} juillet, Marie Furic 28 ans, qui a effectué toute sa scolarité à Pontivy vient également de débiter une thèse à l'IUT où elle a été recrutée comme ingénieur d'études. Cette thèse sur « l'utilisation des nouvelles propriétés physicochimiques des solutions détergentes régénérées dans le nettoyage d'équipements sensibles à l'action chimique » sera financée à 50% par Pontivy Communauté et à 50% par le Ministère de l'Enseignement supérieur et de la Recherche. Enfin, une nouvelle thèse, dirigée par Jean-Louis Lanoiselle et Thomas Lendormi va débiter dans les semaines à venir. Ces travaux seront consacrés aux problématiques de la méthanisation, ce qui portera à 6 le nombre de thésards à l'IUT.



Arrière plan de gauche à droite : Jean-Louis Lanoiselle, Thomas Lendormi (co-directeurs de thèse), André Péron, directeur de l'IUT de Pontivy. Premier plan : Marie Furic, ingénieur d'études.



commission



Gros plan sur la commission Action scolaire et jeunesse

La commission Action scolaire et jeunesse, ainsi que son nom l'indique couvre deux domaines de compétences distincts comme le souligne Nelly Burlot, 4^{ème} adjointe au maire et rapporteure de ladite commission : « notre rôle est, d'une part, de mettre en place les conditions d'accueil optimales dans les structures scolaires, et d'autre part, d'aménager du temps extrascolaire pour les enfants et les jeunes, en matière de garde, de loisirs et d'éducation à la citoyenneté ».

De g à dr : Nelly Burlot rapporteure de la commission, Laëtitia Le Doaré, conseillère municipale, Catherine Tronel, responsable du service Enfance jeunesse, Stéphanie Guégan, Julie Orinel, Jean-Paul Jarno, conseillers municipaux, Elisabeth Brousse, responsable du service des Affaires scolaires et sportives.

Maison des Jeunes. Cité Plessis bâtiment 6G, à côté du centre de loisirs enfants.

Horaires d'ouverture : en période scolaire, le mercredi et le samedi de 13h30 à 18h30, le vendredi de 16h30 à 19h ; Pendant les vacances : du lundi au vendredi de 13h30 à 18h30.

Action scolaire

Concernant la partie scolaire, plusieurs actions significatives sont en cours de réalisation. Après le succès de la mise en place de la Monétique et de l'Espace famille en ligne, les écoles pontivyennes se sont vues doter à la rentrée de nouveaux outils informatiques (voir encadré). Ce programme d'informatisation doit se poursuivre dans les mois à venir. Par ailleurs, les travaux du futur groupe scolaire Jules-Ferry ont débuté, l'objectif étant de regrouper les écoles Quinivet et Jules-Ferry pour former un groupe scolaire de centre-ville sur un seul et même site. « Cette opération est l'aboutissement d'un long processus de réflexion et de travail » poursuit Nelly Burlot. « À la prochaine rentrée de septembre, Pontivy comptera ainsi 6 groupes scolaires ». La commission propose également un soutien financier aux actions pédagogiques (classes délocalisées, projets innovants) menées par les différentes écoles.

Des tableaux blancs interactifs dans les écoles

Depuis la rentrée scolaire, quatre tableaux blancs interactifs ont été installés dans les écoles pontivyennes. Ces tableaux sont équipés d'un vidéo projecteur qui permet de visualiser le contenu d'un ordinateur (cours, exercices, vidéos, etc.) en grand format. D'autre part, 31 ordinateurs (16 portables et 15 PC fixes) sont installés dans les différentes classes.

L'axe jeunesse

Le rôle de la commission est aussi de proposer une offre d'animations et de loisirs destinée aux enfants et aux jeunes de 3 à 17 ans durant le temps extrascolaire. Le CLSH (Centre de loisirs sans hébergement) et la Maison des jeunes (voir encadré) accueillent ainsi trois tranches d'âges différentes tout au long de l'année.

La Maison des jeunes relookée

La Maison des jeunes a fait peau neuve avant l'été et a doublé sa capacité d'accueil. Si les gros travaux ont logiquement été réalisés par des artisans (peinture, électricité, etc.) et par les services techniques de la ville, les jeunes ont eux aussi mis la main à la pâte en réalisant toute la décoration intérieure. Ouverte à tous les jeunes (garçons et filles) de Pontivy et des environs, elle permet aux adolescents de se détendre, de se rencontrer, de discuter, mais aussi de réaliser des projets de vacances ou d'animation. Les animateurs sont à l'écoute des idées formulées par les jeunes et font en sorte de les aider et de les impliquer dans la mise en œuvre de leurs projets. Si ces projets sont réalisables, ils sont présentés aux élus qui valident le programme établi. Les jeunes peuvent d'ores et déjà s'y retrouver afin de préparer, par exemple, leur futur séjour au ski.



la ville qui change

Écoles

Des travaux tout l'été

Comme tous les étés, des travaux ont été réalisés dans les différentes écoles publiques de Pontivy. Fenêtres et menuiseries changées, placards installés, peintures refaites, nouveaux revêtements et nouveaux jeux, chaque école a eu droit à son « toilettage ».

Budget 2013

Paul Langevin

Enrobage cour maternelle et cour élémentaire + abattage des arbres et création de nouvelles fosses	46 750 €
Acquisition et pose d'une structure de jeux de cour en maternelle	11 100 €
Peinture du préau et peinture de contraste sur poteaux	500 €
Peinture de pans de murs abîmés : classe de poésie et classe CP-CE1	1 200 €
Lessivage des murs et plafonds de la cuisine	200 €
Câblage informatique bureau directrice	250 €
Pose TBI (Tableau Blanc Interactif)	200 €

Albert Camus

Peinture du dégagement et couloir de la maternelle	7 350 €
Réalisation rampe PMR pour accès classes CM et enrobé de cette partie de cour	3 000 €
Peinture du portail	200 €
Pose TBI (Tableau Blanc Interactif)	200 €

Marcel Collet

Peinture de la classe CE2	2 300 €
Remplacement de 14 menuiseries extérieures (continuité des travaux commencés en 2012)	15 000 €
Peinture muret, de deux portails et du portillon	800 €
Alimentation électrique des volets roulants	500 €
Pose TBI (Tableau Blanc Interactif)	200 €

René-Guy Cadou

Peinture des 2 portails	400 €
-------------------------	-------

Jules Ferry

Travaux de démolitions préau, gymnase, wc cour et appentis	31 600 €
Pose TBI (Tableau Blanc Interactif)	200 €

Toutes les écoles

Bacs à sable : remplacement du sable, tracés jeux de cour

TOTAL

121 950 €

Sur la photo : neuf tilleuls ont été arrachés à Paul-Langevin. Ils seront remplacés par des arbres à racines profondes afin d'éviter d'endommager le nouveau revêtement.



la ville qui change

➤ Nouveaux trottoirs à Stival



Les services techniques de la ville sont intervenus avant l'été sur la départementale 764 (rue des Déportés) à Stival afin d'élargir les trottoirs situés de part et d'autre du pont de la Fontaine Saint-Pierre. L'accès aux piétons, aux poussettes ainsi qu'aux personnes à mobilité réduite s'en trouve désormais facilité. L'opération a également permis de réduire la vitesse des véhicules et les balisettes souples ont pu être retirées du milieu de la chaussée.

➤ Pontivy

Les rues au féminin pluriel

La récente construction du pôle aquatique de Pontivy a engendré la construction de deux nouvelles rues. L'une permet de relier le rond-point de Port-er-Morh à la rue du Maréchal de Lattre de Tassigny. Elle passe donc devant le Spadium et porte le nom de l'athlète Colette Besson, championne olympique du 400m en 1968, née à Saint-Georges-de-Didonne en 1946, et décédée à La Rochelle en 2005. La deuxième voie, perpendiculaire à la rue Colette Besson, permet de rejoindre le parking du Spadium et porte le nom de Marie Boivin, née en 1773 à Montreuil, et décédée en 1841 à Paris. Sage-femme et obstétricienne, elle a inventé des instruments médicaux, fait des découvertes anatomiques originales, et a écrit quelques manuels médicaux qui ont été traduits en plusieurs langues et utilisés par de nombreux praticiens au XIX^{ème} siècle.

Une troisième rue a été baptisée ces dernières semaines suite aux travaux de réaménagement de l'Avenue de la Libération. Cette nouvelle voie relie le rond-point de Kergresil à la rue Louis Pergaud et porte désormais le nom de France Darget. Cette femme de lettres, née à Pontivy le 26 décembre 1886 fut célèbre à la Belle Époque dans les cénacles cultivés de Tours, autant par la qualité de ses poèmes et sa façon de les déclamer que par la précocité de ses talents poétiques. C'est également la mère



de Claude Darget, cofondateur du premier journal télévisé en 1949.

Avec ces trois nouvelles rues, la féminisation des voies (places, avenues, rues, ruelles) de Pontivy se poursuit. Aujourd'hui 47 de ces voies portent des noms de femmes.

Transports

Depuis le 2 septembre, Stival est desservi du lundi au vendredi par la ligne régulière du PondiBUS et par le transport à la demande.

Stival	TT	LR	TAD	TT	TAD	LR	TT
Jours de circulation	du lundi au vendredi	du lundi au vendredi	du lundi au vendredi	Mercredi	du lundi au vendredi	du lundi au vendredi	LMJV
Particularités	1		1		1		
La Plaine		8h20	11h30	12h15	13h35	15h55	17h00
Rue des Frères Darcel	7h30	8h28	11h38	12h20	13h43	16h03	17h05
Stival Église	7h31	8h30	11h40		13h45	16h05	
Fontaine St-Mériadec	7h32	8h32	11h43		13h47	16h07	
La Plaine	7h37	8h40	11h50		13h55	16h15	

Stival est également desservi par la ligne TIM n°14 Pontivy-Guémené/Scorff-Lorient.
Information TIM: 0 810 10 10 56, Information et réservation PondiBUS: 0 800 835 846
Plus d'informations sur www.pontivy-communaute.fr



Agenda

Les Randonneurs pontivyens organisent des randonnées le dimanche après midi tous les 15 jours du 1^{er} septembre au 22 décembre.
Information au 02 97 25 69 65

Reprise des cours de dessin, poterie et sculpture sur métal à **l'Atelier pontivyen d'arts plastiques (Apap)**, île des Récollets, samedi 17 septembre. Adultes 261 €. Enfants 192 €. Possibilité de s'inscrire lors du 1^{er} cours.
Contacts: 02 97 25 41 47.
06 01 96 68 46.
apap56300@gmail.com

Le Secours Catholique organise sa grande braderie samedi 12 octobre de 9h30 à 17h, Cité Plessis. Vêtements neufs et d'occasion très bon état. Chaussures, linge de maison, bibelots, vaisselle.

Le Club d'haltérophilie musculature de Pontivy (CHMP) tient son assemblée générale vendredi 12 octobre à 19h dans les locaux du club.

Dimanche 13 octobre: balade patrimoines cachés, nature et légendes à Pontivy. Découvrez des monuments, espèces végétales ou animales peu connus, ou présentés sous un angle inhabituel et également les légendes et coutumes qui y sont attachées.

La balade qui débutera au cimetière cheminera ensuite à travers des sentiers vers La Houssaye. Elle est organisée par les services **Espaces verts, Patrimoine, Archives, Agenda 21** en partenariat avec la section Kreiz Breizh de l'association Bretagne vivante et les Amis de Pontivy.
Pratique: Dimanche 13 octobre - 14h00-16h30.
Rendez-vous à 14h00 au cimetière, rue Maurice Ravel. Gratuit. Navette de retour prévue à La Houssaye

Collecte de sang organisée par **Les Donneurs de sang bénévoles de Pontivy** vendredi 18 octobre de 14h30 à 18h30 et samedi 19 octobre de 8h30 à 12h30 au Palais des congrès. Stand d'information sur le marché de Noël qui se déroulera les 13, 14, et 15 décembre.

Le vide grenier de **l'UCIAP Pontivy Fidélité** se déroule dimanche 27 octobre au Palais des Congrès. Ouvert aux particuliers et aux professionnels. 7€ la table de 1m60. Entrée adulte: 1€. Gratuit pour les - de 12 ans. Restauration sur place. Renseignements 02 97 07 00 76. uciap.pontivy@wanadoo.fr ou au kiosque en haut de la Plaine.

L'APOME organise le salon de l'habitat et de la décoration du samedi 23 au lundi 25 novembre au Parc des expositions. Tarif: 4€ (gratuit pour les - de 12 ans).
02 97 25 34 00.

Le trail de **l'Athlétisme Pays de Pontivy** se déroule dimanche 24 novembre au resto à Pontivy. 9h: marche 10 et 14 km. 10h: trail 16km. 10h15: trail 10 km. 10h20: marche nordique. 14 h: cross (7 courses par catégorie). Tarifs: à partir de 4 €. Contact: 02 97 25 42 35.
athlet.pays.pontivy@orange.fr

Les Amis de Pontivy organisent leur repas annuel le jeudi 28 novembre au Palais des congrès et participent lundi 9 décembre à une visite de Ouest-France à Rennes sur le site de Chantepie.

Amnesty International Pontivy-Loudéac présente une pièce de théâtre intitulée Sur le trottoir samedi 14 décembre à 20h30 au Théâtre des halles. Entrée 5 €. Tout public.

associations

Santé

Depuis le 1^{er} septembre, l'association AIDES assure une permanence à la mairie tous les troisièmes lundis du mois de 14h à 17h dans les locaux associatifs situés dans la cour. Lors de ces permanences de santé sexuelle, chaque personne peut discuter sexualité, prises de risques, prévention, se faire dépister pour le VIH ou discuter de son vécu en tant que personne séropositive.



De gauche à droite
Christine Garaix,
Chantal Gérard,
Anne-Françoise Cadic,
Christophe Marchand
(adjoint à la culture),
Julien Amghar,
Adeline Gonnard,
Marion Dano,
Virginie James,
Christelle
Vandenhende

↘ *La technologie au service des utilisateurs*

Outre les quelques 48 000 documents (ouvrages, revues, albums, cd et dvd) qui garnissent ses rayons, l'Espace KENERE est également doté d'un équipement informatique conséquent. L'espace multimédia comporte 8 postes permettant les recherches sur Internet et l'accès au portail de la médiathèque-archives. Par ailleurs, le Wi-Fi est accessible gratuitement dans tout le bâtiment. 4 postes informatiques supplémentaires sont répartis dans les différents rayonnages pour consulter les catalogues. Au rez-de-chaussée, 3 automates de prêts et de retours sont à la disposition des abonnés qui peuvent effectuer eux-mêmes leurs recherches et leurs demandes d'emprunts, grâce au système de radio-identification. Il existe également une borne d'écoute de CD et même un piano numérique sur lequel il sera possible de jouer avec un casque sans déranger les lecteurs.



↘ *Un espace Archives attendu*

Les archives municipales constituent la mémoire de la ville et sont souvent consultées par de nombreux passionnés. Parmi ces férus d'histoire locale, les membres des Amis de Pontivy accueillent avec enthousiasme la nouvelle demeure des archives comme le souligne Gilles Blayo, le président de l'association. « Pour nous c'est un outil formidable qui va nous permettre de poursuivre nos recherches dans de très bonnes conditions. Les archives de Pontivy sont exceptionnelles et le fait que tout soit centralisé en un même lieu est essentiel ». Il est vrai que le local des Amis de Pontivy (ex-école de musique) se situe désormais tout près de l'Espace KENERE. « Il n'y a que le canal à traverser » précise Maryvonne Onno, membre de l'association depuis 8 ans, « je crois que je risque de faire pas mal d'allers-retours ».





dossier



↳ Médiathèque-Archives

L'Espace KENERE est ouvert

L'inauguration officielle de l'Espace KENERE médiathèque-archives s'est déroulée vendredi 20 septembre en présence de nombreux invités. Après deux ans de travaux, ce nouveau lieu de vie et de culture a dévoilé son esprit contemporain, à la fois fonctionnel, accueillant et lumineux.



La cérémonie officielle du ruban. De g à dr : Jean-Pierre Le Roch, député du Morbihan, Jean-François Savy, préfet du Morbihan, Christophe Marchand, adjoint à la culture, Henri Le Dorze, maire de Pontivy et Chantal Gérard.

↳ Financier

DÉPENSES

Travaux	6 362 457,86€
Maîtrise d'œuvre	886 761,88€
Mobilier	406 743,10€
Matériel	169 376,00€
Fonds	80 816,59€
Autres dépenses	186 283,01€

TOTAL 8 092 438,44€

RECETTES

Subvention État	1 033 747,00€
Subvention Région	714 000,00€
Subvention Département	181 394,00€
FCTVA	1 252 871,32€
Ville de PONTIVY	4 910 426,12€

TOTAL 8 092 438,44€



culture



Les Tistics



Le Roi nu



Trio Zön



L'Intrusion

SAISON

La saison culturelle 2013/2014 démarre.

Comme chaque année, la programmation se veut la plus éclectique afin de satisfaire le plus grand nombre de spectateurs. En plus des différentes dates du Palais des congrès, pas moins de 5 spectacles sont joués au Théâtre des halles cette saison, l'idée étant de faire découvrir en ce lieu des univers méconnus du grand public et de proposer un calendrier culturel réparti sur deux sites.

Les Tistics

La pop-culture en VF

Le spectacle Les Françaises mêle humour, musique, théâtre et danse. Les Tistics, collectif de quatre filles et de huit garçons rodés à la comédie, à la danse, au chant et à la musique ont eu la riche idée de construire leur spectacle à partir de la traduction littérale de tubes anglo-saxons d'hier et d'aujourd'hui, un peu à la façon des traductions automatiques d'internet, l'espièglerie en plus. Chaque chanson est accommodée à la sauce Tistics avec des arrangements vocaux originaux et des chorégraphies aussi soignées que décalées. Entre hommage et fine moquerie, les Tistics détournent la pop-culture pour offrir un spectacle hybride et débridé.

Vendredi 27 Septembre.
20h30 - durée : 1h20.
Palais des congrès .



Trio Zön

La tradition revisitée

Une voix, Faustine Audebert, décline un répertoire quasi exclusif de gwerziou qu'habillent un violoniste Grégoire Hennebelle et un accordéoniste Youen Paranthoen. Cette formation de jeunes musiciens tente le pari un peu fou de donner un lustre nouveau à des textes et mélodies séculaires. Cela donne une musique réjouissante, énergique et tonique.

Vendredi 4 Octobre.
20h30 - Durée : 1h15.
Théâtre des halles.



Le Roi nu

Un mélange d'histoire et d'humour

Fondée sur trois contes d'Andersen, Le Porcher, la Princesse au Pois et le Roi Nu, la pièce de Schwartz revisite l'univers des contes et dresse un portrait satirique du pouvoir et de la dictature. Le propos est résolument anti-autoritaire et renvoie dos à dos nazisme et stalinisme. La pièce fût censurée jusqu'au début des années 60. Un jeune porcher, Henri, tombe amoureux d'une princesse. Les tourtereaux se déclarent leur flamme mais le père de la jeune fille compte bien la marier au roi voisin, vieux, gros et autoritaire. Un détournement de contes rythmé, décalé et très réussi.

Vendredi 25 Octobre.
20h30 - Durée : 1h40.
Palais des congrès .



La Seine est un Tigre

La folie dévorante du monde

«J'ai mal à la tête». Deux personnages pour un seul être. Deux voix intérieures. Deux cris déchirant la nuit de la chambre d'hôpital. Deux rires aussi. Et soudain dans la glace, il y en avait un autre... souvenirs et derniers combats d'un funambule déambulateur sur son fil multiple et géographique, tiré entre le Père Lachaise et la gare de l'Est de sa mère, entre Bagdag et Paris, la Seine et le Tigre, un marché d'Al A'Zamiyah et les Buttes Chaumont, entre l'infirmière et le marronnier de l'hôpital, entre les morts et les vivants.... Cette pièce, écrite par Sandrine Le Mével-Hussenet de la Compagnie du Théâtre des apparences de Josselin, fut en partie créée à Pontivy.

Vendredi 15 Novembre.
20h30 - Durée : 1h10.
Théâtre des halles.
Représentation pour les scolaires à 14h.



L'Intrusion

Quatuor Participatif

L'Intrusion, la nouvelle création de la Compagnie Gilschamber, est une danse d'improvisation, d'émotion, une proposition où le public est amené à partager l'espace scénique, la danse elle-même, à se faufiler entre les corps, les toucher ou simplement les contempler. «C'est réellement entrer à sa convenance dans un territoire dansé» (Gilles Schamber).

Vendredi 29 Novembre.
20h30 - Durée : 1h.
Palais des congrès.





io Zôn



La scène est un tigre



Les Belles plumes

Éby et la petite au bois dormant



Bach & Breizh

Les Pokemon Crew

culturelle

Horaires : tous les spectacles (sauf les spectacles pour les scolaires) ont lieu à 20 h 30 au Palais des congrès et/ou au Théâtre des halles.

Tarifs sur place : Adultes, 11,20 € ; Jeunes jusqu'à 18 ans, étudiants, demandeurs d'emploi, 8,20 €

Tarifs sur réservation : Adultes, 9,70 € ; Jeunes jusqu'à 18 ans, étudiants, demandeurs d'emploi, 6,60 €

Tarifs au Théâtre des halles : Adultes, 6,60 € ; Jeunes jusqu'à 18 ans, étudiants, demandeurs d'emploi : 2,20 €

Réservations : Mairie de Pontivy – Direction Education-Animation (02.97.25.81.27)

Bach and Breizh.

Concert de Noël

L'Ensemble vocal Mélisme(s), sous la direction de Gildas Pungier, se joint à l'Orchestre symphonique de Bretagne et à la chanteuse Marthe Vassallo pour une soirée de rencontre entre deux mondes spirituels : la musique classique et la musique traditionnelle bretonne. Rencontre de deux univers musicaux si différents mais en même temps si proches, à travers les Cantates de J.S. Bach et les Chants traditionnels de Noël bretons. Un concert à la fois insolite et émouvant.

Vendredi 13 Décembre.

20h30 - Durée : 2h.

Palais des congrès.



Éby et la petite au Bois Dormant.

Le troisième volet de la trilogie

Les aventures d'Éby sont le fruit d'une envie de la Compagnie du Théâtre Mordoré d'explorer l'innocence et les peurs enfantines. Elles se jouent, s'écoutent et se voient, se chantent et se lisent. Le parcours initiatique de la petite Éby, sa curiosité, ses craintes, et ses découvertes d'âge en âge (4 ans, puis 8 ans et enfin adulte) font écho à l'apprentissage des petits bientôt devenus grands.

Lundi 16 Décembre.

Spectacle pour les scolaires (élémentaires).

Durée : 1h.

Palais des congrès.



Les Belles plumes.

Promenade dans les arbres

Une création du groupe La Féline. Le programme se compose du film « Belles plumes » une création canadienne de 1968 et de films plus récents « Le Petit Corbeau », une création néerlandaise, « La Mare aux têtards » création française, « Roulent les pommes » création lettonne et Blue Siberia de Star FK Radium. Autour de ces 5 films, de ces 5 univers, la voix et la guitare électrique d'Agnès tissent une narration douce et rêveuse, parfois échevelée, soutenue par les nappes synthétiques et les bruitages de Xavier du groupe pop « La Féline ».

Mardi 17 Décembre.

Spectacle pour les maternelles - Durée : 40 mins

Palais des congrès



Les Pokemon Crew.

Silence on tourne!

Pour cette création, la compagnie a décidé d'explorer deux mondes qui la passionnent : «Le cinéma et l'origine de certains mouvements hip hop». En explorant le cinéma des années 30 et 40, on retrouve dans certaines comédies musicales de l'époque, l'énergie et l'originalité de mouvements de la danse hip hop. A travers des décors et des costumes inspirés des studios de cinéma de l'époque, les danseurs vous emmènent sur des rythmes musicaux tantôt doux, tantôt rapides afin de vous transmettre cette énergie fédératrice présente dans les gestes et les mouvements des films et des comédies musicales du 7ème art.

Vendredi 20 Décembre.

20h30 - Durée : 55 mins.

Palais des congrès.



Soyez polis !

17 janvier.

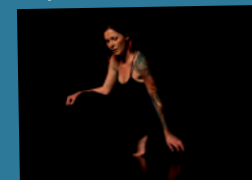
Spectacle « Prévert »



Titoff

« Déjà de retour »

24 janvier - humour



Trêve

7 février

Songerie musicale



Dans l'ombre des demoiselles

21 février - Comédie musicale



Les Gamineries

24 février – 7 mars

Festival jeune public



4 Pistes

21 mars

Alternatif folk roots



Carte blanche à Jean-Yves Lafesse

28 mars - Humour

et en 2014



culture

Été culturel

Un bilan exceptionnel

La scène musicale de l'été a rencontré un franc succès à Pontivy. Les concerts du jeudi soir ont accueilli 750 spectateurs en moyenne, ce qui constitue un record. Certes, si cette moyenne est aussi élevée, c'est indiscutablement lié à l'affluence record (2200 personnes) du concert d'Yvan Le Bolloc'h place du Martray. Mais au-delà des chiffres, une nouvelle ambiance est née devant les différentes scènes de la ville, comme le souligne Christophe Marchand, adjoint à culture. « Nous avons, cette saison, pris le pari de faire danser les spectateurs qui le souhaitaient, notamment pour deux concerts, Hamon Martin Quintet, rue de La Fontaine et Dénécheau Jâse Musette, devant la plage. Ce pari est réussi dans les deux cas. Qui plus est, nous avons aussi inauguré un système de restauration pour le public, également à la Plage. Là aussi, ce fut un succès, grâce aux Amis de Stival qui ont fort bien organisé cette restauration. L'expérience est donc à renouveler ». À noter également parmi les bonnes prestations scéniques, la performance de Bob & Flanagan Place Jean Bouin.

Du côté du château des Rohan, l'exposition « Velours et dentelles » sur le costume breton a rencontré, elle aussi, un franc succès. Avec 2854 entrées au mois de juillet,



et surtout 5061 entrées au mois d'août, le nombre de visiteurs a augmenté par rapport à l'exposition de Rol, l'an dernier qui était déjà un grand succès. L'été a donc été animé sous le soleil pontivyen. « Il est vrai que la météo a été exceptionnelle cette année » poursuit Christophe Marchand, « pour ma part, je n'avais jamais vu autant de monde à Pontivy l'été, sur les bords du canal, aux spectacles, et sur le marché par exemple. Je pense que le travail fourni par tous ceux qui œuvrent autour de la valorisation de Pontivy, l'Office du tourisme, la Ville, les associations, les commerçants, etc. commence vraiment à porter ses fruits ».

Strata de Wilson Trouvé

Exposition aux Bains-Douches



Du 12 septembre au 31 décembre 2013, Wilson Trouvé, investi la galerie attenante à l'atelier d'art des Bains-Douches. Cet artiste originaire de Marseille, après avoir été en résidence au Domaine de Kerguéhennec durant tout l'été, présente une exposition autour du papier et de l'encre de Chine intitulée Strata.

En partenariat avec le Domaine de Kerguéhennec - Département du Morbihan

➤ **Les Bains-Douches Atelier / Galerie.**
13, quai Presbourg 56300 Pontivy

Ouverture de l'exposition :
Les dimanches de 15h à 18h, les samedis
14/09, 12/10, 9/11, 14/12 de 15h à 18h
et sur RDV au 06 84 88 85 90

*Photo : Wilson Trouvé,
capture d'écran de la
vidéo intitulée
Superpositions, 2013*

↘ *En'voie d'expression*

3^{ème} édition du festival

Les 4, 5 et 6 octobre 2013, l'association Les Art'souilles s'ouvrent lance, en partenariat avec la Mairie, la troisième édition de l'événement En'voie d'expression, un festival éclectique à ne pas manquer ! Ce week-end convivial vous permettra de découvrir plusieurs animations (Arts de rue, démo de skate et de BMX, graffitis, village créatif, spectacles et concerts) qui se dérouleront dans toute la ville et dans le chapiteau principal installé rue des Trois Frères Cornec.



↘ **Prix libre pour les concerts du vendredi soir.**

↘ **Pour les concerts du samedi soir : Billets en prévente à Pontivy chez : Access music - Le Bob Pub.**

Autres points de ventes : Digitick - Carrefour - Leclerc - Fnac - Géant. 12€ en prévente/15€ sur place.

↘ **Gratuit pour la journée du dimanche.**

Spectacles sous chapiteau de cirque. Bar et restauration. Toilettes sèches. Camping gratuit réservé aux festivaliers. Gobelets consignés réutilisables. Ouverture du site à 20h, fermeture à 3h00.

Site Internet :

www.lesartsouillesouvrent.fr

Contacts : Thomas : 06 33 40 20 25

Camille : 06 81 59 07 02

Le groupe Deluxe se produit samedi 5 octobre sous le chapiteau principal

↘ *Festival*

Les guitares en Breizh



L'association AMISEP (Association Morbihannaise d'Insertion Sociale et Professionnelle) défend l'idée que la culture est un formidable levier dans la lutte contre l'exclusion. S'il est évident que la culture est un pilier fondamental de l'insertion sociale, il n'en demeure pas moins que susciter l'envie et le goût pour la pratique culturelle est plus difficile. C'est pourquoi l'AMISEP organise un festival de guitare acoustique sur une durée de 3 jours, en partenariat avec le Conservatoire de musique et de danse de Pontivy Communauté, les écoles et les associations de musique et la Ville de Pontivy. Le festival se déroule les 11, 12 et 13 octobre au Palais des congrès.

*Boris Gaquere & Renato Martins Duo
Samedi 12 octobre
à 20h30*

↘ **Vendredi 11 octobre**

Master class guitare au conservatoire de musique et de danse de Pontivy. (jazz manouche 14h-16h, celtique 14h-16h, classique 16h30-18h30). Scène ouverte pour les jeunes talents.

↘ **Samedi 12 octobre à 20h30**

- **Boris Gaquere & Renato Martins Duo (jazz brésilien)**
- **Pipiss Haag Trio (jazz manouche)**

↘ **Dimanche 13 octobre à 15h**

- **Soïg Siberil (celtique)**
- **Le quatuor de Versailles (classique)**
- **Salon de la lutherie et marché de la musique de 9h à 18h (gratuit)**

Tarifs

Concerts : 9€, Pass 2 jours : 15€

1/2 tarif : Jeunes de moins de 25 ans, demandeurs d'emploi

Gratuit : Moins de 14 ans, Élèves du Conservatoire de musique Pontivy Communauté, Écoles de musique, Associations de musique du Pays de Pontivy

Renseignements 02 97 25 94 00

ou 06 81 76 54 12,

pole.culture@amisep.asso.fr



culture

↳ Les Tréteaux du Blavet

Un séjour de tout repos (théâtre)

C'est dimanche. Un fonctionnaire cherche désespérément à obtenir la signature de son supérieur hiérarchique, afin de se faire délivrer 50kg de peinture lundi à la première heure. Malheureusement pour lui, son supérieur passe son dimanche dans une thalassothérapie, Les Tournesols, dans laquelle il est interdit de déranger la clientèle. Loin de se décourager, et afin d'entrer dans l'établissement qui ne reçoit que des notables, il décide de se faire passer pour le mari d'une célébrité du moment. Tout irait bien si ladite célébrité ne débarquait pas aux Tournesols pour y retrouver son mari.



↳ **Dimanche 13 octobre au Théâtre des halles à 15h**

Tarifs : Adultes 7,50€ - Étudiants, demandeurs d'emploi 4,50€, Enfants moins de 12 ans gratuits.

Réservations à l'Office de Tourisme de Pontivy. Tel : 02 97 25 04 10

↳ 20^{ème} édition

Festival des Images et des Sons

Du vendredi 18 au dimanche 20 octobre, le CRIS (Centre de Ressource Images et Sons) et la Ville de Pontivy accueillent au Palais des congrès le 20^{ème} Festival des Images et des Sons. Comme chaque année, ce concours, placé sous le patronage de la Fédération Photographique de France, réunira les meilleurs diaporamistes du moment. La sélection 2013 comporte une cinquantaine de courts métrages photographiques. Le principe des diaporamas présentés repose sur un règlement bien précis. La durée ne doit pas excéder 12 minutes et chaque œuvre bénéficiera du support d'une bande son et d'un texte d'expression française. Le jury est composé de 5 membres cette année: Patrick Rottier, diaporamiste, Maurice Ricou, diaporamiste, Roger Banissi, diaporamiste, Sophie Audrain, réalisatrice, et Julie Orinel, conseillère municipale. Un trophée supplémentaire sera remis pour cet anniversaire aux diaporamas qui ont le plus marqué le festival en plus de 20 ans d'existence.



↳ **Vendredi 18 octobre**
- 17h30: accueil,
- 21h: première séance de compétition.

↳ **Samedi 19 octobre :**
- 9h: 2^{ème} séance de compétition.
- 14h: 3^{ème} séance de compétition.
- 17h30: rencontre des auteurs.
- 18h: Buffet festif du 20^{ème} Festival.
- 21h: séance de gala

↳ **Dimanche 20 octobre**
- 10h30: palmarès

Ouvert à tous. Gratuit.

Renseignements :
Gérard Crespel 06 81 84 87 80
gcrespel@wanadoo.fr
Odile Magourou, service culturel,
Mairie : 02 97 25 00 33
odile.magourou@ville-pontivy.fr

↳ Week-end avec la Kerlenn



Pour clore l'année des 60 ans, la Kerlenn Pondi organise un week-end de danse et musique au Palais des congrès les 9 et 10 novembre prochains. Samedi 9 novembre: finale du championnat de Bretagne de batteurs solistes, concours de solistes cornemuse, concours d'ensembles batteries et concours trio (bombarde, cornemuse/biniou, tambour). À 21h fest-noz vraz avec Kendirvi, bagad St-Malo, Landat/Moisson et Hiks. Dimanche 10 novembre à 15h: spectacle Kerlenn Pondi, suivi d'un fest-deiz / fest-noz avec entre autres Le Bour/Bodros, Amañ, Loened Fall, Trio-rezed. Renseignements: contact@kerlennpondi.org



Un concentré de talents

Avalon Celtic Dances est un show original et varié qui propose un voyage dans la tradition irlandaise la plus authentique, au travers de chorégraphies d'une énergie à couper le souffle. Sur scène, les artistes réalisent une prestation sans filet qui emporte le public dès les premiers instants du spectacle. La mise en scène innovante puise dans le registre de la comédie musicale, aussi bien pour offrir des tableaux évoquant l'ambiance incomparable des pubs irlandais, des brumes du Donegal, des lacs du Connemara ou des montagnes du Kerry, que pour présenter des défis pleins d'humour entre danseurs et musiciens.

↘ **Samedi 16 novembre à 20h30 au Palais des congrès.**

Tarif : 25 €.
Moins de 12 ans : 18 €. Étudiants et chômeurs : 20 €.

La ville de Pontivy recherche des photographies sur les inondations pontivyennes du XXe siècle

Dans le cadre du PAPI (programme d'actions et de prévention des inondations) du bassin-versant du Blavet, la ville de Pontivy et le syndicat mixte du Sage Blavet recherchent des photographies illustrant les inondations ayant eu lieu à Pontivy entre 1925 et aujourd'hui.

Ces photographies pourraient servir, à terme, à la pose d'une échelle de repères de crues illustrée sur le quai Niémen (près de la péniche abritant l'office de tourisme). Cette échelle constituerait à la fois un outil de sensibilisation de la population au risque inondation (objectif du PAPI) et un outil de médiation autour de l'histoire et de la ville de Pontivy.



Vous possédez de tels clichés ? Vous êtes d'accord pour qu'ils soient utilisés dans le cadre de ce projet ?

Envoyez vos photographies à : anne.bocquet@ville-pontivy.fr en précisant bien les dates des différents clichés ainsi que vos coordonnées.

Lieu prioritairement recherché : vues du quai Niémen.

Dates prioritairement recherchées : Janvier 1925, février 1950, février 1951, février 1966, février 1974, février 1988, février 1990, janvier 1991, décembre 1994, janvier 1995, décembre 1999, décembre 2000, janvier 2001.

Des visuels illustrant d'autres dates ou lieux et permettant d'enrichir les archives municipales seront néanmoins bienvenus.

Pour toute information complémentaire, contactez le service patrimoine de Pontivy au 02 97 25 00 33

*Quai Niémen, 1995
(photo Michel Langle)*



↘ *Le menhir du cimetière*

patrimoine

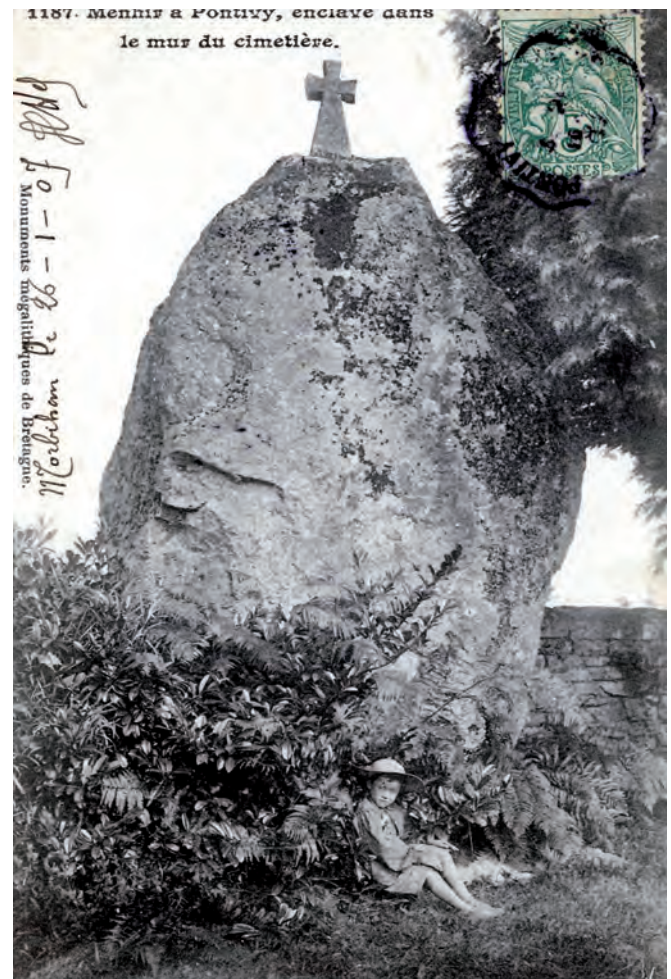
Le plus ancien monument de Pontivy

La ville de Pontivy n'est pas réputée pour être un grand site mégalithique. Difficile en effet de rivaliser en la matière avec Carnac, Locmariaquer ou Erdeven. Mais nous ne sommes pas totalement dépourvus de vestige néolithique puisqu'il existe bel et bien un menhir à Pontivy. Ce grand bloc de pierre de 4m de hauteur et de 2m50 de largeur se dresse au fond du cimetière de l'Avenue Maurice Ravel. La roche de ce menhir n'est pas du granit mais du poudingue (conglomérat de cailloux arrondis réunis par un ciment naturel). Ce poudingue se serait formé à partir des alluvions du Blavet, voici plusieurs milliers d'années. Érigé sur la colline de La Houssaye, le menhir fut encastré dans l'un des murs du nouveau cimetière en 1804, lorsque, pour des questions de salubrité publique, la municipalité décida de transférer le cimetière primitif, alors situé autour de l'église paroissiale Notre-Dame-de-Joie, hors les murs de la ville.

Plusieurs histoires et légendes sont rattachées à ce menhir. On sait, par exemple, que ce monument retint l'attention des officiers d'un détachement reculé de l'armée de Napoléon qui campait, fin 1805, dans la lande de Tramesse (entre Pontivy et La Houssaye) en attendant un hypothétique embarquement vers l'Angleterre. Certains d'entre eux entreprirent de le cuber et d'en chercher le poids. Mais pour en évaluer le volume, il fallut recourir à une astuce. Le bloc fut entièrement revêtu d'argile, et on lui donna la forme d'un solide à faces planes dont le volume, déduction faite de l'argile, donna celui de la pierre. On en détacha ensuite un fragment qu'on mesura et qu'on pesa avec soin pour évaluer la densité de la pierre. Ces opérations terminées, on grava une inscription avec les résultats obtenus sur une plaque qui fut profondément enfouie sous le menhir. Mais comme le double de cette inscription ne fut pas conservé, nous ne connaissons ni son texte, ni les résultats de ce cubage artisanal.

Le trésor du menhir

Le menhir a également sa légende. Un conte populaire affirme qu'il abrite un trésor. Pour s'en emparer, il faut profiter de l'instant où le menhir, dans la nuit de Noël, s'en va



« boire » à la fontaine de Notre-Dame-de-la-Houssaye. Mais il n'y a pas de temps à perdre pour s'emparer du trésor car le menhir s'ébranle au premier coup de minuit et revient de sa promenade au douzième pour reprendre sa place. Malheur à l'intrus qu'il y surprendrait : il ne reverrait plus le jour !

Une croix disparue

De 1868 à la fin des années 90, une croix en tuffeau (pierre de taille en craie micacée) était plantée sur le menhir. Pendant longtemps, cette croix a intrigué bien des chercheurs. Nous savons aujourd'hui que c'est un ébéniste, Pierre-Henri Fornas qui tailla cette croix dans le but d'orne la tête du tombeau de famille. Mais le pied se brisa en tombant et ne sachant que faire de sa sculpture, il eut l'idée de la fixer sur le menhir.

*Ci-dessus : Le menhir aujourd'hui
À droite : Carte postale de 1907 montrant le menhir orné d'une croix (fonds Floquet)*